



CHRONIQUE DE LA VIE DES GENS

MAIRIE
32, rue Principale
Téléphone : 03 89 26 90 68
Télécopie : 03 89 26 98 90
Mél. : mairie.soppe-le-bas@tv-com.net
Site Internet : www.soppe-le-bas.fr

HORAIRE D'OUVERTURE DE LA MAIRIE
Lundi : de 17 h à 19 h
Mercredi : de 8 h 30 à 11 h 30
Vendredi : de 10 h à 12 h

Permanence du maire et des adjoints
Sur rendez-vous

DÉPÔT LÉGAL : 18 DÉCEMBRE 2015
Directeur de publication : Richard MAZAJCZYK

IMPRIMÉ PAR DOLLER GRAPHIQUES
NE PAS JETER SUR LA VOIE PUBLIQUE

EN JANVIER



- **Le 7** : Don du sang, au foyer rural de Soppe-le-Haut
- **Le 8** : Présentation des vœux dans la salle communale (rue du Lauragais) à 20 h
- **Les 9 - 10** : Week-end de la chance des sapeurs-pompiers du vallon du Soultzbach, au foyer rural de Soppe-le-Haut
- **Le 16** : Crémation des sapins



EN FÉVRIER

- **Le 21** : Loto du conseil de fabrique de Soppe-le-Bas, au foyer rural de Soppe-le-Haut

EN MARS

- **Les 5 - 11 - 12 - 19 - 20** : Représentations théâtrales, au foyer rural de Soppe-le-Haut
- **Le 20** : Le P'tit Marché du Soultzbach
- **Le 31** : Don du sang, au foyer rural de Soppe-le-Haut



C'est l'hiver ! N'oublions pas quelques règles : déneiger les trottoirs (arrêté préfectoral du 27 octobre 1937 - art. 1382 et 1383 du Code civil), ne pas stationner de véhicule pouvant entraver le passage du chasse-neige, recommander aux enfants de ne pas faire de luge ou autres glissades sur la chaussée, et enfin... être prudents et patients !



État civil 2015

Naissances

- **Jade Anna**, le 24 janvier, fille de Yoann CHIMENTI et de Kim Soing LAO
- **Yanis**, le 5 mars, fils de Farid ABIDI et de Patricia BURGET
- **Joaquim**, le 26 mars, fils de Jérémy BONIFAS et d'Agnès BARRO
- **Agathe**, le 9 juin, fille de David NAEGELEN et de Margot SCHMITT
- **Maëva**, le 10 juin, fille d'Alan GUARDIA et de Chloé CALCIA
- **Inès**, le 13 juin, fille de Frédéric HOARAU et de Dounia NAJEM
- **Mila**, le 20 juin, fille de Dorian CORDARO
- **Léo**, le 27 juin, fils de Jonathan VATIN et de Jennifer DE OLIVEIRA
- **Léa**, le 5 juillet, fille de Jérémie WALGENWITZ et de Mélanie PLATROTI



- **Manon**, le 14 septembre, fille de Gabriel HAEFFELÉ et de Sandrine GUINET
- **Calie**, le 16 septembre, fille de Bastien MEYER et de Houda BAÛDACHE
- **Amandine**, le 13 octobre, fille de Michaël EHRET et de Corinne GRIGNARD
- **Simon**, le 15 octobre, fils de Régis HARBIST et de Marina WELTERLIN
- **Léna**, le 28 novembre, fille de Frédéric HERMANN et de Lucile DREYER

Mariages

- **Kenan ÖZTEPE et Gamze GULERRYUZ**, le 16 janvier
- **Loris NACCARI et Lydie QUIPANDIDIÉ**, le 18 juillet
- **Nicolas WEISS et Laure PAPIRER**, le 29 août



Ouverture d'un centre de santé médical
un centre de santé médical a ouvert au 39 bis Grand'Rue, à Sentheim, le 5 octobre avec l'arrivée du D^r Thierry CASTERA. Ce centre met un médecin au service des habitants de Sentheim et des villages environnants. Pour joindre le centre, composez le 03 89 82 51 08.

Chasse
Des battues grands gibiers sont encore prévues sur le territoire de la commune (lot de chasse n° 1) aux dates suivantes : samedi 26 décembre 2015, dimanche 27 décembre 2015 ; dimanches 3, 10, 17, 24 et 31 janvier 2016 ; lundi 1^{er} février 2016. Retrouvez toutes les dates sur la page « Infos » du site de Soppe-le-Bas, sous la rubrique « Chasse ».

Dans ce numéro :

Un autre regard sur la forêt	2
Informations diverses	3
Corps intercommunal des sapeurs-pompiers	4
Associations	5
Activités	7
Calendrier des manifestations	8
État civil 2015	8

ÉDITO

Toute l'équipe de rédaction du Flash 313 vous souhaite de très chaleureuses fêtes de fin d'année et vous présente ses meilleurs vœux pour l'année 2016.



« Le ballon de Soppe »
Nous sommes en 1916. Cela fait deux ans que Soppe-le-Bas est occupé par les troupes françaises. Les officiers sont logés chez l'habitant, les hommes de troupe dorment dans les granges. Les tranchées montent en zigzag jusqu'en haut de la colline, où se trouve la première ligne. Le front est stabilisé, mais l'on se bat encore à Pont d'Aspach, le village de Burnhaupt-le-Haut étant tenu par les Allemands, et les premières lignes françaises se trouvant au niveau de la gare.

Des batteries de canons ont été installées sur le ban du village, et pour surveiller la précision des tirs, une section d'aérostation est arrivée dès novembre 1914. Il s'agit d'un ballon captif en forme de saucisse, retenu au sol par un câble, et qui emmène les observateurs à 450 mètres d'altitude.

Le 24 août 1916, le capitaine d'artillerie Fernand DIDIER a envoyé une lettre à sa mère pour lui raconter sa première ascension.

« Le 12 août j'ai fait une ascension en ballon captif, et j'en suis revenu enchanté. Par un temps magnifique, vent très faible, vers 4 h 15 du soir, on descend la saucisse à terre. Un observateur en descend, et aussitôt des aérostiers me sanglent solidement dans un corset spécial fixé à un parachute. Le sous-lieutenant HERBERT qui fait sa 6^e ascension est affublé de même, et nous enjambons lestement la nacelle.

Puis la montée commence tout doucement.

Je vois le sol manquer sous mes pieds et de suite les choses à se rapetisser. Bien calé dans le panier d'osier, je regarde de tous les côtés. Les villages sont d'une netteté remarquable et ont l'air de jouets. Je vois des maisons où j'ai logé. Je cherche les lignes ennemies et les nôtres. Je retrouve tout cela facilement. Je vois quelques flocons de fumée, ce sont des marmites qui arrivent ou des obus de chez nous qui vont saluer les boches.

Enfin, au bout d'une heure et demie on nous demande par téléphone si nous voulons redescendre. Une légère trépidation, puis le baromètre marque bien vite 400 m, 350 puis 300, lorsque nous apercevons un avion à l'horizon, salué par nos canons spéciaux. Pas de doute, c'est un Fokker qui vient vers nous. Je le découvre à la jumelle et le vois approcher, non sans un petit émoi. Va-t-il nous attaquer ? HERBERT sort de sa gaine la carabine automatique qui est notre seule arme à bord, et je me dispose à lui passer les chargeurs si besoin est, mais le Fokker décrit de jolies courbes pendant que le treuil en bas à notre grand étonnement s'arrête. Bientôt la trépidation reprend et le baromètre monte. Oh surprise, la montée s'arrête à 400 m. Que pense donc le capitaine DE LA NOÉ qui commande la compagnie d'aérostiers et qui dirige la manœuvre ? Un coup de téléphone nous avertit que

le Fokker revient sur nous. Cette fois c'est plus sérieux. Les canons continuent à tonner, et les obus à éclater, mais hélas, loin de l'avion qui ne paraît pas troublé le moins du monde. Enfin, à 1200 mètres environ de nous, le Fokker décrit une nouvelle courbe et s'éloigne. On est soulagé ! Et on nous téléphone qu'on nous descend pour de bon.

En 3 ou 4 minutes, la descente est terminée. Je suis enchanté et je témoigne ma satisfaction pendant qu'on me déboucle de mon parachute. Je conviens que c'est là la seule impression désagréable : penser que le cas échéant il faudrait enjamber le panier et se lancer dans le vide, c'est horrible rien que d'y penser !

Enfin le capitaine DE LA NOÉ nous donne l'explication de sa manœuvre : il nous a remontés dans l'éventualité où nous aurions à sauter, afin d'avoir plus de champ.

Maintenant que tout cela est passé, je ne regrette ni l'ascension ni la visite du Fokker. Il paraît qu'il nous a envoyé quelques coups de sa mitrailleuse et nous ne nous en sommes même pas aperçus.

Je ne compte pas recommencer de sitôt, mais par beau temps, c'est un vrai plaisir. »

André DEYBER (tiré de Patrimoine Doller n°8)

Un autre regard sur la forêt



Pour protéger le climat et nos forêts : utilisons plus de bois

Par la photosynthèse, les arbres absorbent le dioxyde de carbone (CO₂), principal gaz à effet de serre, pour le transformer en bois. Mais nos forêts et les utilisations du bois peuvent faire bien plus pour la protection du climat.

Protection durable du climat grâce à l'exploitation des forêts et aux utilisations du bois

La gestion durable de nos forêts ne doit pas seulement générer l'effet puits de carbone, mais aussi l'utilisation optimale du bois. Ce matériau naturel et renouvelable est une « prison » à carbone. Tant qu'il reste intact, il ne relâche pas de CO₂ dans l'atmosphère. Ses diverses utilisations dans la construction, le mobilier, la décoration ... consomment beaucoup moins d'énergie que les autres matériaux, pour la plupart issus de ressources non renouvelables. Lorsque nous coupons du bois et que nous l'utilisons pour la construction ou la fabrication, le carbone (son principal composant) qu'il a accumulé durant toute la vie de l'arbre, reste fixé.

Le bois-énergie en remplacement d'énergies fossiles

Le bois-énergie est constitué par les « déchets » ou rémanents (branches, écorces), puis par ceux de la transformation (plaquettes, sciures), enfin par le bois usagé de démolition. Le bilan CO₂ de la combustion du bois est neutre. Elle libère la même quantité que l'arbre avait prélevé dans l'atmosphère pour sa croissance et que le bois mort libérerait aussi si nous le laissons pourrir en

forêt. La substitution du bois aux énergies fossiles permet de faire « coup double » : 1 m³ de bois utilisé dans la construction ou la fabrication évite 700 kg d'émission de CO₂ auxquels s'ajoutent 600 kg s'il sert pour la production d'énergie.

Une utilisation en « cascade » pour protéger le climat

L'effet maximal de protection du climat sera obtenu en combinant judicieusement les trois modes d'utilisation : gestion durable de la forêt agissant comme puits de carbone, utilisation du bois d'abord comme matériau et ensuite comme combustible. Dans l'idéal, nous devons d'abord utiliser la plus grande partie possible du bois d'un arbre fraîchement abattu pour construire des bâtiments ou fabriquer des produits en bois. De cette façon :

- le carbone fixé ne sera libéré que plus tard ;
- l'utilisation d'autres matériaux consommant plus d'énergie et non renouvelables est évitée ;
- de la place est disponible en forêt pour la croissance de nouveaux arbres, et pour préserver sa santé.

Les forestiers adaptent leur gestion pour préserver la santé de nos forêts

Toutes les préconisations pour adapter la gestion forestière aux changements climatiques sont liées au renforcement de la vigueur des arbres. Un écosystème diversifié en milieux, en espèces et en génétique, a plus d'atouts pour s'adapter aux changements. Tout d'abord, il convient de ne pas céder à la panique en remplaçant nos essences forestières sensibles par des

essences méditerranéennes ! Place à la raison en intégrant les incertitudes actuelles, par une gestion reposant sur les priorités suivantes :

- être attentif au choix des essences en effectuant un diagnostic approfondi des conditions du milieu. Les capacités de résistance aux canicules et aux sécheresses sont variables selon les espèces ;
- favoriser le mélange des essences pour limiter les problèmes sanitaires ;
- améliorer la disponibilité en eau pour les arbres en réduisant l'évaporation directe (jusqu'à 30 % en peuplement fermé) par des coupes d'éclaircie régulière et suffisamment vigoureuses ;
- préserver les sols en évitant le tassement qui est aussi préjudiciable au développement racinaire ;
- soigner les travaux de plantation pour permettre un bon développement racinaire, si nécessaire par un travail adapté du sol ;
- aménager des chemins forestiers pour permettre le transport des bois sur camion et éviter ainsi de longs traînages au tracteur générant un mauvais bilan carbone et énergétique.

Nous vous invitons à participer à la protection du climat, en utilisant plus de bois et en contribuant à la gestion durable de nos forêts. L'ancien slogan « **Plus il y aura du bois dans votre vie, plus il y aura de la vie dans nos forêts** » est plus que jamais d'actualité !

Pour plus d'informations : www.forestiersdalsace.fr

Association Forestière de la vallée de la Doller



aide à l'association et ceux qui se sont déplacés pour donner cette chance précieuse aux Gamins, qui ont pu prouver leur compétence. Bien sûr, une associa-

tion ne peut pas vivre sans ce mouvement populaire.

Toute l'équipe vous souhaite donc d'excellentes fêtes de fin d'année, en espérant pouvoir mettre son dyna-

misme au service de nouveaux événements et, évidemment, à la reconduction des événements passés.

Paul DICK,
président

ASL (Soppe-le-Haut)

L'association Sports et Loisirs vous propose des activités pour occuper vos après-midi ou soirées hivernales en participant aux divers ateliers : les jeux de société pour les séniors ; l'informatique ; le scrapbooking ; l'atelier de création flo-

rale ; la couture ; et pour garder la forme ou la retrouver, le badminton.

Pour tous renseignements, contactez Rose Marie FRICKER, tél. 03 69 19 20 59, e-mail : rosemariefricker@aol.com.

Dès à présent, réservez la date du prochain marché aux puces organisé par l'ASL qui aura lieu le jeudi de l'Ascension, le 5 mai 2016.

Le comité de l'ASL souhaite à toutes et à tous de joyeuses fêtes de fin d'année.



Activités

Le mercredi, c'est danse country !

Le premier cours de danse country dans notre village a eu lieu mercredi 21 octobre. Alliant pédagogie, discipline et passion, Antoinette et Edmond ALTER, les professeurs, ont fait danser les participants et, surtout, ont su leur communiquer leur enthousiasme pour cette discipline accessible à tous.

Comme ce cours instauré à Soppe-le-Bas, tous les mercredis à 14 h, est intergénérationnel, les enfants à partir de 8 ans sont également invités à venir grossir les rangs des participants. Venez seul, en famille, avec vos enfants, vos petits-enfants... La première séance est gratuite. Si vous voulez ensuite vous inscrire, la participation pour l'année

est de 51 euros, plus les 15 euros de cotisation Apalib'. Pour plus de renseignements, n'hésitez pas à vous adresser à Laurence SCABELLO (tél. 03 89 42 05 24, mél. lscabello@apa.asso.fr) ou à Antoinette ALTER (tél. 03 89 85 53 64). Rendez-vous mercredi à 14 h à la salle communale, rue du Lauragais. Vous serez conquis !



Équilibre et Vous

L'Atelier « Équilibre et Vous » proposé est constitué de **10 séances de gymnastique spécifique à la prévention des chutes chez les séniors**. Leur apprendre à se relever du sol, parler de l'aménagement de la maison et des espaces extérieurs contribuent à bien situer la chute et ses conséquences dans la vie quotidienne.

La chute est malheureusement un accident assez fréquent chez la personne de plus de 65 ans, les conséquences sont importantes tant sur le plan physique que psychologique. En adhérant à ce programme vous pratiquerez au sein d'un groupe peu nombreux. Les séances de gymnastique sont douces et visent à entretenir la mobilité, à garder confiance en soi et aussi à faire en sorte que les gestes de la vie quotidienne restent faciles à réaliser. En participant à

un atelier « Équilibre et Vous » vous stimulerez la fonction d'équilibration. Le matériel utilisé est adapté, sans danger et l'animatrice est diplômée d'État en « activités physiques pour tous » et spécialement formée et agréée Jeunesse et Sports.

En pratique :

L'atelier se déroule sur un trimestre, il faut s'y inscrire car le nombre de participants est limité, demande une participation financière et un certificat médical de non contre-indication à la pratique de la gymnastique.

Contact :

Association « les Castors Sportifs »
Club Cœur et Santé
Dominique DORGLER
5 bis rue de l'Eichwald, 68290 Sickert
dominique.dorgler@gmail.com
06 87 28 63 74



- Mme Germaine HERMANN, 90 ans
- De Soppe-le-Haut : M. Paul KUENEMANN, 88 ans ; Mme Marie-Odile DAHL, 87 ans
- De Mortzwiller :

Mme Maria HATTENBERGER, 85 ans ; M. Paul FINCK, 85 ans
Grâce à l'aide financière des trois Communes, le comité de Gratitude a pu mener à bien cette tâche gra-

tifiante et passionnante de rassembler un grand nombre de séniors, qui sont la mémoire et font la fierté de notre vallon.

Rose Marie FRICKER, présidente

Flore et Loisirs

Cette année encore, les membres de l'association Flore et Loisirs se sont de nouveau fortement investis pour l'embellissement et l'animation du village.

Embellissement du village

Comme chaque année, l'association a organisé en 2015 ses « plantations de printemps » et ses « plantations d'automne », avec une nouveauté au printemps, puisque les « plantations » se sont déroulées dans le cadre de la Journée citoyenne organisée par la commune. Comme chaque année, les bénévoles ont ensuite assuré sans relâche l'arrosage et l'entretien des plantes. Puis est venue la saison froide, et les membres de Flore et Loisirs ont uni leurs efforts à ceux de la municipalité pour mettre en place les illuminations et décorations de fin d'année. Chapeau à tous ceux qui ont œuvré pour l'embellissement du village en 2015 !

Animation du village

Le 20 septembre s'est déroulée la quatrième édition du grand repas paella organisé par Flore et Loisirs. À cette occasion, l'associa-

tion a de nouveau proposé une expo photo mettant en lumière le travail des bénévoles. Flore et Loisirs a aussi eu le plaisir d'accueillir une exposition de Jean BRUCKERT, dont on avait déjà pu admirer les talents de photographe en 2007, lors d'une exposition au caveau sous la mairie. Vous pouvez retrouver quelques-unes de ses œuvres sur sa page Facebook, « Jean Bruckert Photographe ». Comme à l'accoutumée, l'association a pu compter sur le soutien financier d'entreprises, d'artisans et de commerçants locaux pour son jeu de roulette. Et les danseuses de flamenco qui avaient enflammé l'édition 2014 ont livré une nouvelle démonstration de flamenco impressionnante. Sans oublier les superbes tableaux exposés par Michèle LUPORI, responsable de la section « peinture », et Marie-Andrée MORANDI, l'une de ses élèves qui est aussi la trésorière de Flore et Loisirs. Merci et bravo à tous ceux qui ont contribué au succès de cette manifestation !

Des artistes, Flore et Loisirs n'en manque pas : les

séances de la section « poterie » ont elles aussi repris. Les personnes intéressées par l'activité « poterie » peuvent s'adresser directement à Michael BODI, responsable de la section, lors des séances qui se tiennent le mercredi soir de 20 h à 22 h au caveau sous la mairie.

De 2015, Flore et Loisirs retiendra aussi l'émouvante réception organisée conjointement par l'association et la commune pour le départ de Jacqueline et Étienne SCHELLINO, Soppois d'adoption qui s'en sont retournés dans leur région natale après avoir œuvré pendant des dizaines d'années pour l'amélioration de notre cadre de vie. Encore merci à eux !

Vous souhaitez en savoir plus sur les activités de Flore et Loisirs ? Rendez-vous le **vendredi 29 janvier 2016 à 20 h** à la salle communale pour l'**assemblée générale** de l'association ! Bonnes fêtes de fin d'année et meilleurs vœux pour 2015 !

Contact : Jean-Claude GLARDON, président, 03 89 26 94 12

Les Gamins

En cette fin d'année 2015, il est temps de dresser un premier bilan pour Les Gamins. Les deux principaux événements ont été des

réussites pour cette jeune association. Les Gamins ont su faire entendre leur message du bon vivre, du partage et de l'amusement en

rassemblant les villageois de la commune et de bien plus loin encore. Il est donc important de remercier ceux qui ont apporté leur



Passage à la TNT HD le 5 avril 2016

Le 5 avril 2016, la télévision numérique terrestre (TNT) passe à la haute définition (HD). Êtes-vous prêt ?

L'évolution de la norme de diffusion de la TNT aura lieu dans la nuit du 4 au 5 avril

prochain. Si vous recevez la télévision par une antenne râteau, vérifiez que votre équipement est bien compatible TNT HD. Sinon, vous risquez de perdre la réception des chaînes après le 5 avril.

Vérifiez sans attendre, et équipez-vous d'un adaptateur TNT HD le cas échéant !

Toutes les infos sur www.recevoirlatnt.fr ou au 0970 818 818 (prix d'un appel local)



Commémoration du 11 Novembre

Les citoyens sont venus nombreux assister à la cérémonie de commémoration du 11 Novembre qui s'est déroulée au monument aux morts, à l'issue de la messe célébrée en l'église Saint-Vincent. À l'occasion de la cérémonie, les personnes

présentes ont également pu découvrir l'histoire du « ballon de Soppe », relatée en première page de ce *Flash* et lue par André DEYBER, et assister à l'interprétation de la Marseillaise par les enfants de l'école élémentaire du

Soultzbach, sous la direction de Marc HOOG, directeur d'école : un grand moment d'émotion - merci à eux ! À l'issue de la cérémonie, un vin d'honneur a été servi à la salle communale.

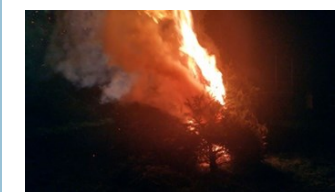


Crémation des sapins

La commune de Soppe-le-Bas organise une **crémation des sapins le samedi 16 janvier 2016 à 19 h** à côté de la salle communale, rue du Lauragais. Vous pourrez déposer vos

sapins du samedi 2 au samedi 16 janvier inclus à côté de la salle communale ; un espace y sera délimité. Venez nombreux participer à ce moment de convivialité !

Vin chaud, chocolat chaud et galettes des rois pourront y être dégustés.



Découverte

Une Bretonne parmi nous...

« Les algues à table » et notre santé : tel a été le thème développé par Scarlett LE CORRE, Bretonne de naissance et de cœur, patron pêcheur et algoculteur. Le 2 novembre en soirée, Scarlett, invitée par Christiane et Carlo SCHWEITZER, a vanté les vertus et bien-

faits des algues sur notre santé, et ce n'est pas vain de le dire quand on voit dans quelle forme olympique se trouve ce petit bout de femme. Petit bout de femme ! que dis-je ? Une force de la nature, pleine d'énergie, intarissable sur le sujet, inépuisable... Bref, elle nous a tous étonnés, jusqu'à tard dans la soirée.

Après une conférence très étoffée, elle a proposé aux invités un buffet de dégustation de ses algues séchées, salées, transformées en tartare salé ou sucré...

Et comme elle nous a trouvés sympathiques et très ouverts, à Soppe-le-Bas, elle a promis de revenir en novembre l'année prochaine.



Exonération d'impôts locaux

Tous les contribuables exonérés de la taxe d'habitation ou de la taxe foncière en 2014 le seront également en 2015 et 2016.

À MÉDITER

« Si tu veux réunir les hommes, apprends-leur à bâtir ensemble »

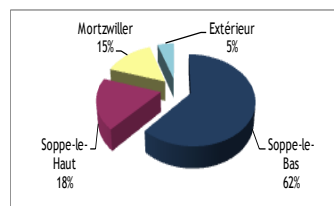
Antoine de SAINT-EXUPÉRY

Corps intercommunal des sapeurs-pompiers



Bilan de l'activité opérationnelle au 15 novembre 2015

Le nombre d'interventions assurées par vos sapeurs-pompiers sont en augmentation par rapport à 2014 (au 15 novembre) de 30 %. Une partie de cette croissance est due à une année forte en interventions pour destruction de nid de guêpes mais également d'incendie.



Répartition des interventions par villages

La répartition des interventions se fait comme suit : 18 secours à personne ; 25 interventions diverses ; 11 incendies et 6 accidents sur voie publique. À noter que 19 interventions était de jour (6 h - 18 h) et 41 de nuit. Les interventions se divisent par villages (ban

communal) selon la répartition suivante (voir aussi graphique ci-contre) :

- Soppe-le-Bas : 37 (62 %)
- Soppe-le-Haut : 11 (18 %)
- Mortzwiller : 9 (15 %)
- Extérieur : 3 (5 %)

Cérémonie de la Sainte Barbe

Le samedi 28 novembre était l'occasion de célébrer la patronne des sapeurs-pompiers, sainte Barbe. Après l'office religieux célébré à 16 h 30, une cérémonie protocolaire a permis de mettre à l'honneur plusieurs d'entre nous : le sergent Joseph JENN a été décoré de la médaille d'argent pour 20 ans de service ; le caporal Jérôme EGLY a reçu le grade

de sergent ; les adjudants Philippe DUBOIS, Mathieu SCHWEITZER et Jérôme MULLER ont reçu l'appellation d'adjudant-chef. Pour clôturer cette cérémonie, une remise de casque a été faite au sapeur Arthur DUBOIS ayant intégré récemment l'équipe. Après les allocutions et le verre de l'amitié, l'ensemble des hommes du feu se sont retrouvés autour du traditionnel banquet.

Toute l'équipe de vos sapeurs-pompiers vous remercie de votre confiance et vous présente ses meilleurs vœux de santé et de réussite pour l'année à venir.

Le chef de corps
Adjudant-chef
Jérôme MULLER

Conseil sécurité

Monoxyde de carbone : attention danger !

Le monoxyde de carbone (CO) est un gaz toxique, invisible et inodore qui peut être mortel. Il touche chaque année plus d'un million de foyers. Les symptômes d'une intoxication au monoxyde de carbone sont des maux de têtes, des vomissements, des vertiges. Première cause de mortalité par gaz toxique en France, le monoxyde de carbone peut être émis par tous les appareils à combustion (chaudière, chauffage d'appoint, poêle, groupe électrogène, cheminée...).

Les intoxications, particulièrement en période de grand froid, sont souvent liées à :

- un défaut de fonctionnement d'un appareil à combustion (chaudière,

cuisinière...);

- un manque d'aération et/ou de ventilation ;
- l'obstruction des grilles d'aération et des conduits de fumée ;
- l'usage prolongé d'appareils de chauffage d'appoint ;
- l'utilisation à l'intérieur des locaux de groupes électrogènes.

Pour éviter ces risques, des gestes simples de prévention peuvent être adoptés et mis en pratique tout au long de l'hiver :

- avant l'hiver, faites vérifier vos installations de chauffage et vos conduits de fumée par un professionnel qualifié ;
- veillez toute l'année à une bonne aération et ventilation du logement et à une bonne utilisation

des appareils à combustion ;

- n'utilisez jamais pour vous chauffer des appareils non destinés à cet usage : brasero, barbecue, cuisinière, etc. ;
- si vous devez installer des groupes électrogènes, placez-les impérativement à l'extérieur des bâtiments.

Pour en savoir plus, rendez-vous à l'adresse <http://inpes.sante.fr>, rubrique Espaces thématiques / Santé - Environnement. Vous trouverez également une vidéo sur les dangers du monoxyde de carbone et de plus amples informations sur les accidents domestiques et la pollution de l'air intérieur à l'adresse www.prevention-maison.fr.



Amicale des sapeurs-pompiers

Week-end de la chance-loto

Moment fort et incontournable attendu ce début d'année par les habitants du Vallon ainsi que nos voisins, le **Week-end de la chance**, organisé par les sapeurs-pompiers, se déroulera les **9 et 10 janvier** prochains au foyer rural de Soppe-le-Haut.

De nombreux lots variés et de valeur seront à gagner. *Il serait dommage de passer à côté de votre CHANCE !*

Venez nombreux soutenir l'action de vos sapeurs-pompiers en faveur des secours de proximité. L'amicale vous accueillera dès 19 h 15 le samedi et 13 h 15 le dimanche, dans la joie et la bonne humeur.

Calendrier 2016

La distribution des calendriers 2016 par vos sapeurs-pompiers s'achève ! L'ensemble des membres de l'Amicale des Sapeurs-Pompiers du Vallon du Soultzbach vous remercient pour l'accueil que vous leur avez réservé !

Si toutefois vous n'aviez pas reçu votre calendrier, n'hésitez pas à le demander en vous rapprochant de l'un ou l'autre sapeur-pompier !

À toutes et à tous, passez de très bonnes fêtes de fin d'année !

Pour l'Amicale des Sapeurs-Pompiers du Vallon, Philippe DUBOIS



Le Soultzbach en fête

L'année 2015 s'est terminée en beauté avec la seconde édition du Téléthon.

Cette manifestation qui nous tient tous à cœur a débuté dès le vendredi avec la marche des enfants de l'école élémentaire. Dans la joie et la bonne humeur, ils ont parcouru près de 5 km avant de se réchauffer avec un bon chocolat chaud ou un jus de pomme. La visite du Saint Nicolas a clôturé ce bel après-midi.

Le samedi matin, les associations « Le Soultzbach en Fête », « Association des parents du Vallon du Soultzbach » et « Les Ga-

mins » se sont unies pour proposer un beau moment de générosité. La municipalité de Soppe-le-Bas s'est mobilisée autour des associations et a œuvré à la réussite de cette journée.

Bernard GENGHINI, ancien international de football, nous a fait l'honneur de parrainer cette édition 2015 du Téléthon. Avec simplicité et disponibilité, il a donné le coup d'envoi des manifestations et a marqué le premier but du baby-foot géant. Sous le soleil, les participants ont pu s'adonner aux nombreuses activités (parcours de trotti-

nettes, balade en calèche - merci Jeanette ! -, madison, baby-foot, pêche miraculeuse...), acheter un sapin de Noël des pépinières TSCHIRHART, boire une bière de la Dioller ou un bon vin chaud. Un groupe de danseurs de hip-hop, les Crazy Dancer's, a rythmé cette matinée qui s'est terminée avec un concert de musique celtique offert par les Chum's.

Cette belle matinée a permis de remettre à l'AFM un chèque de 770 €.

Merci à tous

Agnès DUTOURNIÉ,
présidente



Gratitude

L'association Gratitude a eu le plaisir d'accueillir à la traditionnelle fête de Noël, le dimanche 6 décembre 2015, les aînés des trois villages du Vallon du Soultzbach. 110 personnes ont participé à cette rencontre festive où toute

l'équipe de bénévoles était à pied d'œuvre pour concocter et servir un repas qui a régalé les papilles des convives. L'accompagnement musical, assuré gracieusement par le groupe musical de mandolines et guitares, « les SOPISTAS » a

plongé les hôtes dans une ambiance fraternelle, et ils n'ont pas hésité à fredonner les mélodies. Les doyens présents à la fête ont été mis à l'honneur :

- De Soppe-le-Bas :
Mme Jeanne BRUCKERT,
91 ans ;

